

EXP

OSTIC

ION

ES



LUZ AISLADA. BATH. JUAN USLÉ

NUEVAS EXPOSICIONES

9

INTERMEDIA. ESCRIBIR LA IMAGEN, CREAR LA PALABRA

Intermedia parte de las obras donadas por Patricia Phelps de Cisneros al Museo en 2018 y de su diálogo con el resto de piezas que componen la Colección MUN. Es resultado del proyecto escogido entre los Trabajos Fin de Máster de la III promoción del Máster en Estudios de Comisariado.

Esta exposición colectiva plantea distintas preguntas: ¿Qué relación existe entre la imagen visual y la palabra escrita? ¿Cómo interactúan? ¿Es la imagen un tipo de narrativa? ¿Se puede mirar el texto como se mira una obra visual?

La propuesta toma como referencia algunas de las fotografías que Joan Colom realizó en el Raval de Barcelona y que fueron el germen del libro *Izas, rabizas y colipoterras* de Camilo José Cela. Siguiendo este modelo, las fotografías de José Noguero, Juan Uslé, Enrica Bernardelli, Marta María Pérez Bravo, Vicente de Mello, David Moreno y Mariana Castillo Deball han sido fuente de inspiración para los escritores Carlos Bassas, Laura Arnedo y Valeria List y viceversa. Poemas de Arnedo y List han dado lugar a obra nueva de la mano de Pérez Bravo, de Mello y Noguero.

El resultado no es una muestra fotográfica acompañada por obra literaria sino una exposición en la que ambas disciplinas tienen el mismo protagonismo. Dado que los textos expuestos nacen a partir de las fotografías seleccionadas y viceversa, obras que nacen a raíz del texto, *Intermedia* subraya lo que la palabra y la imagen tienen en común. Recuerda y enfatiza que la lectura es un acto visual y, a su vez, muestra que la recepción visual de la fotografía se experimenta a través del lenguaje.

INAUGURACIÓN
JUE 8 SEP

19H
MASTERCLASS CON
LAURA ARNEDO

20H
APERTURA
DE SALAS

CON EL APOYO DE



Fundación Pablo Palazuelo

ACTIVIDADES RELACIONADAS

JUE 8 SEP / 19 H / EL ARTISTA ESTÁ EN EL CAMPUS.
MASTERCLASS CON LAURA ARNEDO / P33

VIE 16 SEP / 12 H / TALLER CON EL ESCRITOR CARLOS BASSAS
NARRAR LA IMAGEN: CÓMO CONSTRUIR UNA HISTORIA A TRAVÉS DE
UNA FOTOGRAFÍA / P54

VIE 30 SEP / 12 H / TALLER CON EL ESCRITOR CARLOS BASSAS
DOS INTANGIBLES EN LA CREATIVIDAD LITERARIA. LA MIRADA Y EL ESTILO / P58

SÁB 15 OCT / 10.30 H / TALLER INFANTIL CON LAURA ARNEDO
LAS GAFAS MÁGICAS DE LA POESÍA: OTRA FORMA DE MIRAR Y CREAR / P47

8 SEP - 23 OCT

SALA TORRE

COMISARIOS

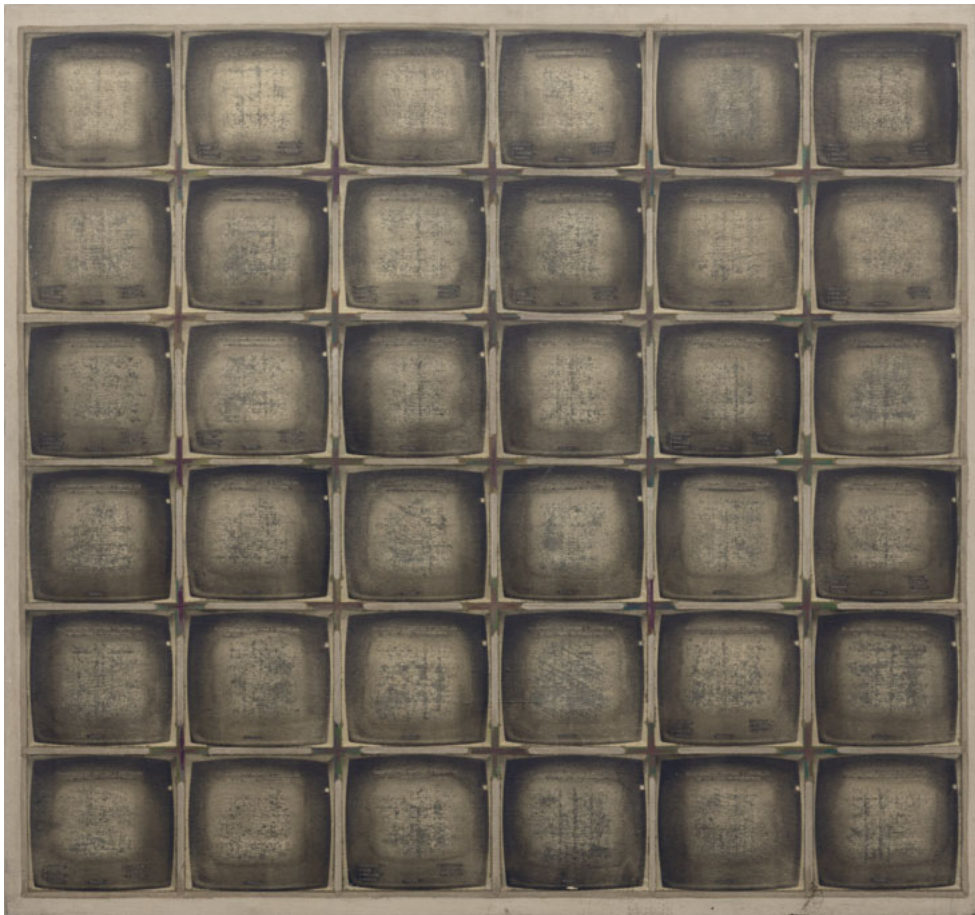
LAURA AIZCORBE, MAITE
FRAILE, DAYNERIS BRITO
Y VÍCTOR ACEBRÓN

ARTISTAS VISUALES

JOAN COLOM, JUAN USLÉ,
JOSÉ NOGUERO, MARIANA
CASTILLO DEBALL,
ENRICA BERNARDELLI,
MARTA MARÍA PÉREZ
BRAVO, VICENTE DE
MELLO Y DAVID MORENO

ESCRITORES

LAURA ARNEDO, CARLOS
BASSAS Y VALERIA LIST



RAYOS TACHADOS (1977), JOSÉ LUIS ALEXANCO

JOSÉ LUIS ALEXANCO

José Luis Alexanco (Madrid, 1942-2021) es uno de los artistas pioneros en la utilización de la tecnología, vinculada a la informática, como medio de expresión artística, siendo uno de los padres del arte digital en España. Fue también uno de los organizadores de los Encuentros de Pamplona de 1972.

En 1968 empezó a trabajar con programas informáticos desde el Centro de Cálculo de la Universidad Complutense de Madrid, en colaboración con la empresa americana IBM. Se trataba de un proyecto que consideraba a los ordenadores como "cerebros" capaces de generar formas automáticas y de contribuir conceptualmente al proceso orgánico del 'crear'. Su obra estuvo fuertemente influenciada por las formas generadas por los sistemas informáticos, que posteriormente recreaba en su pintura.

La exposición en el MUN se articula en torno a tres aspectos de su proceso de trabajo desde 1964 hasta 2021. En primer lugar, las cuatro versiones de *Los Décimos*, 1978, 1998, 2018 y 2022, polípticos de los que el último quedó sin terminar en el momento de su muerte. En segundo lugar, su obra audiovisual, los nueve actos que componen la kinopintura *Percursum*, junto a otras proyecciones complementarias, y por último obras clave de dibujo, fotografía, pinturas o esculturas, que complementan y enfatizan los nueve actos de *Percursum*.

INAUGURACIÓN
LUN 19 SEP

19H
MASTERCLASS
CON SERGI AGUILAR

20H
APERTURA
DE SALAS

ACTIVIDADES RELACIONADAS

JUE 19 OCT / 19 H / EL ARTISTA ESTÁ EN EL CAMPUS.
MASTERCLASS CON SERGI AGUILAR / P34

VIE 4 NOV / 19 H / PLANO/CONTRAPLANO.
ENCUENTROS 72, PAMPLONA. PROYECCIÓN DEL DOCUMENTAL DE SISTIAGA
COMENTADO POR MANUEL HIDALGO / P42

SÁB 5 NOV / 19 H / PLANO/CONTRAPLANO.
GEORGE MÉLIÈS, CINEASTA DE LO POSIBLE. PROYECCIÓN CON MÚSICA EN DIRECTO / P43

SÁB 5 NOV / 10:30 H / TALLER INFANTIL
DÉCIMOS / P47

JUE 10 NOV / 19 H / CÓMO HACER COSAS CON... MATEMÁTICAS
CON CAPI CORRALES, JESÚS LÓPEZ FIDALGO Y PEDRO MAISTERRA / P38

VIE 18 NOV / 17 H / TALLER PARA ADOLESCENTES
ENCUENTRO EN PAMPLONA / P47

SÁB 26 NOV / 10:30 H / TALLER INFANTIL
ENCUENTRO EN PAMPLONA / P47

JUE 15 DIC / 19 H / TIEMPO DE EXPOSICIÓN. NUEVO EJERCICIO TEMPORAL.
CONFERENCIA CON ALFONSO DE LA TORRE / P41

EN COLABORACIÓN CON



ENCUENTROS DE
PAMPLONA 72-22

19 SEP - MAR 2023

SALA: LA CAIXA



ELSA LANCHESTER NOVIA DE FRANCKENSTEIN, JORGE RIBALTA

JORGE RIBALTA. TODO ES VERDAD. FICCIONES Y DOCUMENTOS (1987-2020)

Esta exposición es la primera presentación «total» del trabajo de Jorge Ribalta. La muestra recoge el paso de una fotografía ilusionista de escenificaciones que se inicia en 1987 a una fotografía documental *sui generis* desde 2005 hasta el presente. Se trata de dos concepciones antagónicas de la fotografía que dan lugar a dos tipos de trabajo igualmente opuestos.

La muestra intenta dar cuenta de tal ruptura a través de la búsqueda de posibles conexiones y continuidades. Por ello, se presentan grandes conjuntos de imágenes con una cronología inversa, como una «excavación» del presente al pasado, replicando así la metodología del artista y su concepción «arqueológica» del trabajo con la fotografía.

19 OCT - 12 MAR 2023

SALA: PLANTA -1

COPRODUCCIÓN CON

Fundación
MAPFRE

INAUGURACIÓN
MIÉ 19 OCT

19H
MASTERCLASS
CON JORGE RIBALTA

20H
APERTURA
DE SALAS

ACTIVIDADES RELACIONADAS

JUE 19 OCT / 19 H / EL ARTISTA ESTÁ EN EL CAMPUS
MASTERCLASS CON JORGE RIBALTA / [P37](#)

VIE 7 OCT / 17 H / TALLER PARA ADOLESCENTES
TODO ES VERDAD / [P47](#)

SÁB 8 OCT / 10.30 H / TALLER INFANTIL
TODO ES VERDAD / [P47](#)

MIÉ 9 NOV / 10.30 H / CONFLUENCIAS VI
PERSONAJES, HÉROES E INFLUENCERS. CON ANA CHOPERENA, RUTH
GUTIÉRREZ Y FRANCISCO VARO / [P40](#)

MAR 22 NOV / 19 H / CÓMO HACER COSAS CON... DOCUMENTOS
CON JORGE RIBALTA Y JOAQUÍN LLANSÓ / [P38](#)



BARCELONA, MARZO DE 2021. THE WAITING GAME. TXEMA SALVANS. 2021

TXEMA SALVANS

Esta exposición, constituida por fotografías de gran formato, surge de una residencia 'Tender Puentes' del artista en el MUN. Tras conocer la Colección fotográfica del Museo Universidad de Navarra, Txema Salvans se detiene en aquellas piezas que muestran los motivos básicos de la presencia del perro, el animal más estimado por el hombre, en la historia de la fotografía. Su aparición circunstancial en fotografías que muestran un contexto social o paisajístico diverso tiene una amplia presencia en la Colección. Sin embargo, el proyecto de Salvans apuesta por una imagen inscrita en nuestra memoria visual pero poco explotada, hasta el momento, por la fotografía: la del perro que guarda la propiedad en ausencia de sus amos, en general encadenado. Son perros que nacen y mueren en el mismo lugar, tratados como un simple recurso instrumental.

El proyecto alude a la relación distópica del ser humano con la totalidad de su entorno. Tras el dominio sobre los animales y el control de su alimentación, el hombre empezó a sentir que pertenecía a una esfera existencial superior y convirtió su relación con la naturaleza en un continuado esfuerzo utilitarista que no ha dejado de aprovechar cualquier recurso disponible.

Lejos del respeto reverencial que el hombre paleolítico profesaba a los animales, a los que invocaba respetuosamente, aún para cazarlos, a través de las pinturas desde el fondo de sus cuevas, el ser humano ha llegado a considerar la domesticación como la lógica cosificación de cualquier ser vivo.

3 NOV

SALA: TORRE

INAUGURACIÓN
JUE 3 NOV

19H
MASTERCLASS
CON TXEMA SALVANS

20H
APERTURA
DE SALAS

ACTIVIDADES RELACIONADAS

JUE 3 NOV / 19 H / EL ARTISTA ESTÁ EN EL CAMPUS
MASTERCLASS CON TXEMA SALVANS / P36

MAR 22 NOV / 19 H / CÓMO HACER COSAS CON...DOCUMENTOS
CON JORGE RIBALTA Y JOAQUÍN LLANSÓ / P38

FUNCIÓN Y FICCIÓN

Una proyecto de colaboración de la Colección Bergé, Cuatrecasas y el Máster en Estudios de Comisariado del Museo Universidad de Navarra.

22 SEP

MADRID. VESTÍBULO
DESPACHO CUATRECASAS

CATORCE MÁS ALLÁ

Colaboración con el Gobierno de Navarra y la Red de Museos y Colecciones Museográficas Permanentes de Navarra. Parte del programa Encuentros de Pamplona 72-22.

4 OCT - 23 ENE 2023

EN COLABORACIÓN CON

ENCUENTROS DE
PAMPLONA 72-22

TODAVÍA PUEDES VER...



REMEROS VASCOS, 1924. JOSÉ ORTIZ ECHAGÜE

Este espacio, que se renueva anualmente, acerca la figura del fotógrafo José Ortiz Echagüe y muestra una selección de su obra, legada en 1981 a la Universidad de Navarra y origen del Fondo Fotográfico Fundación Universitaria de Navarra, hoy integrado en el Museo. De esta forma, se expone una selección representativa de la producción de este autor, clave en la historia de la fotografía española, que recoge las diferentes series en las que se articula su producción. Junto a estas imágenes, también se explica el procedimiento técnico que empleaba, el carbón directo sobre papel fresson, ilustrándose las fases del procedimiento técnico para hacer sus fotografías. Igualmente se muestra una selección de las publicaciones que editó mostrando sus obras, así como un vídeo biográfico que contextualiza su figura.

ESPACIO EXPOSITIVO ORTIZ ECHAGÜE

PLANTA 0

COMISARIAS: LUCÍA
GONZÁLEZ Y MARA SOFÍA
LÓPEZ

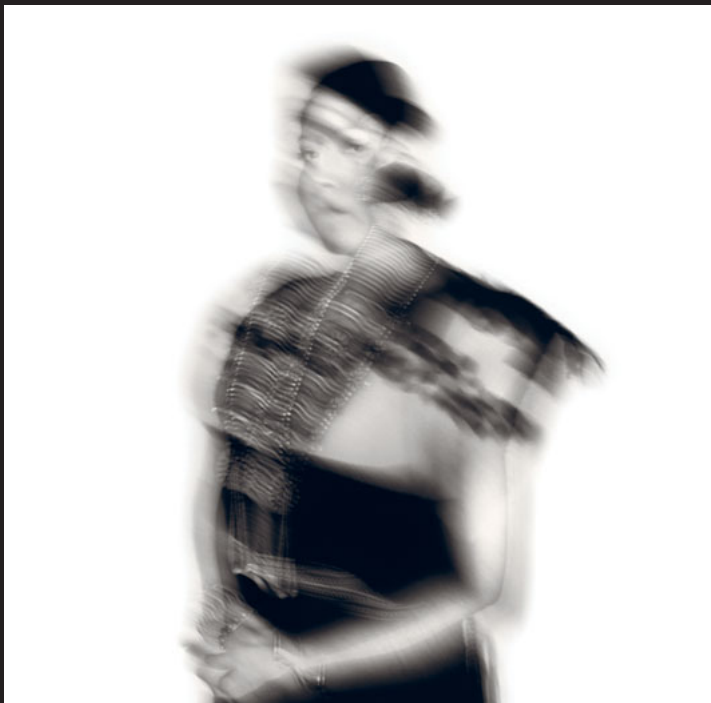
Las obras referidas a las artes plásticas de la Colección Museo Universidad de Navarra tienen su origen en la donación que hizo María Josefa Huarte (1927-2015) a la Universidad de Navarra en 2008. Su colección se formó dentro del ámbito familiar, ya que tanto la propietaria como sus hermanos fueron apasionados del arte en todas sus formas y manifestaciones y ejercieron un papel de mecenazgo inédito en la España de su época. Parte de esta donación dialoga con nuevas obras procedentes de adquisiciones, depósitos y donaciones porque, tras la inauguración del Museo en 2015, los fondos de la colección se han ido incrementando. Esto refleja que la colección del MUN está abierta y viva, e incluye tanto obras de pintura y escultura, como de fotografía, videoarte, dibujo e instalaciones. La muestra se articula en cuatro espacios diferentes, dedicados a la figuración, al muro como espacio de creación, a la abstracción informalista y a la abstracción geométrica, disposición que establece un diálogo entre autores y obras, y no tiene un carácter cerrado y excluyente, ya que muchas de las piezas son poliédricas y tienen varios niveles de lectura.

EN TORNO A MARÍA JOSEFA HUARTE. COLECCIÓN MUSEO UNIVERSIDAD DE NAVARRA

DESDE EL 6 OCT 2021

PLANTA 0

COMISARIO:
IGNACIO MIGUÉLIZ
VALCARLOS



THE EDGE, ÁLVARO LAIZ

ÁLVARO LAIZ.
THE EDGE

HASTA EL 2 OCT 2022

PLANTA -1

Álvaro Laiz [Santander, 1981] es un artista multidisciplinar que abarca en su obra diferentes técnicas de expresión como la fotografía, el vídeo, el sonido y la escritura. En su trabajo, basado en la investigación, se aúnan narrativas en las que se imbrican naturaleza, cultura tradicional y tecnología, conceptos que recorre a través de la historia del ser humano. Laiz analiza, a lo largo del tiempo y la genética, el devenir del hombre y su relación con el entorno en el que vive, la huella que deja en la tierra y cómo su acción está transformando el planeta, transformación que se aceleró en el siglo XIX con la Revolución Industrial. Este impacto humano se denomina en la actualidad Antropoceno.

Y este cambio Laiz lo recoge a través del proyecto "The Edge", que muestra el viaje realizado por poblaciones paleo-siberianas que, hace 20.000 años, pasaron desde Asia a América, a través del Estrecho de Bering, convirtiéndose no solo en los primeros pobladores de América, sino en antepasados de los pueblos que habitaron con posterioridad este territorio. Así, en esta obra analiza conceptos como el tiempo, la ciencia y la memoria vinculados a la genética, planteando un discurso sobre los procesos migratorios actuales en el continente americano, así como sobre la vinculación entre los distintos grupos humanos a lo largo de la historia y su forma de relacionarse.

CONTACTO
948 425 700
MUSEO.UNAV.EDU
museo@unav.es



HORARIO
MARTES-SÁBADOS
12 A 15H / 17 A 20H
DOMINGOS Y FESTIVOS
11 A 14H
LUNES
CERRADO

AMIGOS DEL MUSEO
amigosdelmuseo@unav.es

VENTA DE ENTRADAS
E INSCRIPCIONES
repcionmun@unav.es
museo.unav.edu

RESERVA DE VISITAS
GUIADAS:
educacionmuseo@unav.es

DL: NA 410-2015

AGRADECIMIENTOS

PATRONOS PROMOTORES INDIVIDUALES
AMIGOS INTERNACIONALES
AMIGOS DEL MUSEO

MIEMBROS CORPORATIVOS

PATRONOS PROMOTORES CORPORATIVOS



SIEMENS Gamesa



Stelac



AMIGOS CORPORATIVOS



HOTEL
BLANCA DE NAVARRA

HOTEL
ALBRET

KEN

APOYAN LAS ACTIVIDADES



campus
home

